

Specyfikacja Istotnych Warunków Zamówienia

ZAMAWIAJĄCY:

POWIATOWY URZĄD PRACY w KŁODZKU
ul. St. Okrzei 8
57 - 300 Kłodzko
tel. (074) 865 74 10, fax (074) 865 74 34, tel/fax (074) 865 74 19
sekretariat@pup.klodzko.pl, przetargi@pup.klodzko.pl, www.pup.klodzko.pl

ZAPRASZA DO ZŁOŻENIA OFERTY W POSTĘPOWANIU PROWADZONYM W TRYBIE PRZETARGU NIEOGRANICZONEGO O WARTOŚCI SZACUNKOWEJ NIE PRZEKRACZAJĄCEJ KWOT OKREŚLONYCH W PRZEPISACH WYDANYCH NA PODSTAWIE ART.11 UST. 8 USTAWY PRAWO ZAMÓWIEŃ PUBLICZNYCH

Przedmiotem zamówienia jest:

dostawa , montaż i konfiguracja zintegrowanego systemu zarządzającego ruchem klientów w Powiatowym Urzędzie Pracy w Kłodzku oraz jego Filach w Bystrzycy Kl. i Nowej Rudzie

Kod CPV: 48151000-1 (komputerowy system sterujący)

Nr zam. publ. KO – ES – 271/8/2010

Podstawa prawna udzielenia zamówienia:

- Ustawa z dnia 29 stycznia 2004 r. Prawo zamówień publicznych (tekst jednolity: Dz.U. z 2010r. Nr 113, poz. 759 ze zmian.) oraz akty wykonawcze do ustawy, w tym:
- Rozporządzenie Prezesa Rady Ministrów z dnia 23 grudnia 2009r. w sprawie średniego kursu złotego w stosunku do euro stanowiącego podstawę przeliczania wartości zamówień publicznych (Dz.U. z 2009r. Nr 224, poz.1796)
- Rozporządzenie Prezesa Rady Ministrów z dnia 30 grudnia 2009r. w sprawie rodzajów dokumentów, jakich może żądać zamawiający od wykonawcy, oraz form, w jakich te dokumenty mogą być składane (Dz.U. z 2009r. Nr 226, poz. 1817).

Dział I. Opis sposobu przygotowywania oferty

1. Na ofertę składają się: oferta cenowa i pozostałe wypełnione załączniki do Specyfikacji Istotnych Warunków Zamówienia, zwanej dalej SIWZ, a także wszystkie wymagane dokumenty wskazane w SIWZ.
2. Wykonawcy sporządzą oferty zgodnie z wymaganiami SIWZ.
3. Oferta cenowa musi być sporządzona na formularzu oferty stanowiącym **załącznik Nr 1** do SIWZ.
4. Oferta musi być sporządzona w języku polskim, na komputerze, ręcznie długopisem lub nieścieralnym atramentem. Oferty nieczytelne zostaną odrzucone.

5. Oferta cenowa oraz pozostałe załączniki muszą być podpisane przez osoby upoważnione do składania oświadczeń woli w imieniu wykonawcy. Upoważnienie do podpisania oferty cenowej i załączników musi być dołączone do oferty, o ile nie wynika ono z innych dokumentów załączonych przez wykonawcę.
6. W przypadku, gdy wykonawca dołącza do oferty kopię jakiegoś dokumentu, musi być ona poświadczona za zgodność z oryginałem przez wykonawcę (wykonawca na kserokopii składa własnoręczny podpis poprzedzony dopiskiem „za zgodność z oryginałem” oraz datę). Jeżeli do podpisania oferty upoważnione są łącznie dwie lub więcej osób kopie dokumentów muszą być potwierdzone za zgodność z oryginałem przez wszystkie te osoby.
7. Wszystkie dokumenty i oświadczenia sporządzone w języku obcym mają być złożone wraz z tłumaczeniem na język polski, poświadczonym przez wykonawcę.
8. Wszelkie miejsca, w których wykonawca naniósł zmiany lub poprawki w tekście oferty, muszą być czytelne i parafowane przez osobę uprawnioną do reprezentowania firmy.
9. Wykonawca składa tylko jedną ofertę. Alternatywy zawarte w treści oferty spowodują jej odrzucenie.
10. Zamawiający nie dopuszcza składania ofert częściowych.
11. Zamawiający nie dopuszcza składania ofert wariantowych.
12. Zamawiający nie przewiduje zawarcia umowy ramowej ani zamówienia uzupełniającego.
13. Zamawiający nie przewiduje wyboru najkorzystniejszej oferty w drodze aukcji elektronicznej.
14. Zamawiający zastrzega, że żadna część ani całość zamówienia nie może być powierzona podwykonawcom.
15. Wykonawca ponosi wszelkie koszty związane z przygotowaniem i złożeniem oferty, zamawiający nie przewiduje zwrotu kosztów udziału w postępowaniu.
16. Oferta winna znajdować się w kopercie zamkniętej w sposób trwały i ostemplowanej pieczęcią firmową Wykonawcy, zaadresowanej na Zamawiającego i zawierać oznaczenie:
“Oferta na dostawę systemu kolejkowego dla PUP Kłodzko”

Dział II. Zmiana, wycofanie i zwrot oferty

1. Wykonawca może wprowadzić zmiany do oferty lub wycofać złożoną ofertę przed terminem składania ofert:
 - w przypadku wycofania oferty, wykonawca składa pisemne oświadczenie, że ofertę swą wycofuje,
 - w przypadku zmiany oferty, wykonawca składa pisemne oświadczenie, iż ofertę swą zmienia, określając zakres i rodzaj tych zmian a jeśli oświadczenie pociąga za sobą konieczność wymiany czy też przedłożenia nowych dokumentów – wykonawca winien dokumenty te złożyć w kopercie w sposób wskazany w dziale I niniejszej SIWZ w punkcie 17 z dopiskiem „zmiany”.
2. Wykonawca nie może wprowadzić zmian do oferty oraz wycofać jej po upływie terminu składania ofert.
3. Ofertę złożoną po terminie składania, zamawiający niezwłocznie zwraca wykonawcom bez otwierania.

Dział III. Jawność postępowania

1. Zamawiający prowadzi protokół postępowania.
2. Protokół postępowania wraz z załącznikami jest jawny. Załączniki do protokołu udostępnia się po dokonaniu wyboru najkorzystniejszej oferty lub unieważnieniu postępowania, z tym że oferty udostępnia się od chwili ich otwarcia.
3. Nie ujawnia się informacji stanowiących tajemnicę przedsiębiorstwa w rozumieniu przepisów o zwalczaniu nieuczciwej konkurencji, jeżeli wykonawca, nie później niż w terminie składania ofert, zastrzegł, że nie mogą one być udostępniane. Wykonawca nie może zastrzec informacji, o których mowa w art. 86 ust. 4 ustawy p.z.p.

Dział IV. Warunki udziału w postępowaniu oraz opis sposobu dokonywania oceny spełnienia tych warunków

1. O udzielenie zamówienia może ubiegać się Wykonawca, który:
 - a) spełnia warunki określone w art. 22 ust. 1 ustawy Prawo zamówień publicznych, tj.:
 - * posiada uprawnienia do wykonywania określonej działalności lub czynności, jeżeli przepisy prawa nakładają obowiązek ich posiadania;
 - * posiada wiedzę i doświadczenie;

Zamawiający uzna warunek za spełniony, gdy Wykonawca wykaże, że w okresie ostatnich trzech lat przed dniem wszczęcia postępowania o udzielenie zamówienia, a jeżeli okres prowadzenia działalności jest krótszy – w tym okresie, zrealizował należycie co najmniej 2 zamówienia porównywalne do zamawianego systemu i wartością co najmniej 30 000 zł,- każde.
 - * dysponuje odpowiednim potencjałem technicznym oraz osobami zdolnymi do wykonania zamówienia;
 - * znajduje się w sytuacji ekonomicznej i finansowej zapewniającej wykonanie zamówienia;

Zamawiający uzna warunek za spełniony, gdy Wykonawca oświadczy, że jest w sytuacji ekonomicznej oraz finansowej pozwalającej na wykonanie usługi, stanowiącej przedmiot niniejszego postępowania;
 - b) nie podlega wykluczeniu z postępowania na podstawie przepisów określonych w art. 24 ust.1 ustawy Prawo zamówień publicznych, tj.:
 - wykonawca, który w okresie 3 lat przed wszczęciem postępowania, wykonując zamówienia wykonał je należycie i nie wyrządził szkody;
 - wykonawca, w stosunku do którego nie otwarto likwidacji lub co do którego nie ogłoszono upadłości, z wyjątkiem wykonawcy, który po ogłoszeniu upadłości zawarł układ zatwierdzony prawomocnym postanowieniem sądu, jeżeli układ nie przewiduje zaspokojenia wierzycieli przez likwidację majątku upadłego.
 - wykonawca, który nie zalega z uiszczeniem podatków, opłat lub składek na ubezpieczenie społeczne lub zdrowotne, z wyjątkiem przypadków gdy uzyskał on

- przewidziane prawem zwolnienie, odroczenie, rozłożenie na raty zaległych płatności lub wstrzymanie w całości wykonania decyzji właściwego organu;
- osoba fizyczna, która nie została prawomocnie skazana za przestępstwo popełnione w związku z postępowaniem o udzielenie zamówienia, przestępstwo przeciwko prawom osób wykonujących pracę zarobkową, przestępstwo przeciwko środowisku, przestępstwo przekupstwa, przestępstwo przeciwko obrotowi gospodarczemu lub inne przestępstwo popełnione w celu osiągnięcia korzyści majątkowych, a także za przestępstwo skarbowe lub przestępstwo udziału w zorganizowanej grupie albo związku mających na celu popełnienie przestępstwa lub przestępstwa skarbowego;
 - spółka jawna, której wspólnika prawomocnie nie skazano za przestępstwo popełnione w związku z postępowaniem o udzielenie zamówienia, przestępstwo przeciwko prawom osób wykonujących pracę zarobkową, przestępstwo przeciwko środowisku, przestępstwo przekupstwa, przestępstwo przeciwko obrotowi gospodarczemu lub inne przestępstwo popełnione w celu osiągnięcia korzyści majątkowych, a także za przestępstwo skarbowe lub przestępstwo udziału w zorganizowanej grupie albo związku mających na celu popełnienie przestępstwa lub przestępstwa skarbowego;
 - spółka partnerska, której partnera lub członka zarządu prawomocnie nie skazano za przestępstwo popełnione w związku z postępowaniem o udzielenie zamówienia, przestępstwo przeciwko prawom osób wykonujących pracę zarobkową, przestępstwo przeciwko środowisku, przestępstwo przekupstwa, przestępstwo przeciwko obrotowi gospodarczemu lub inne przestępstwo popełnione w celu osiągnięcia korzyści majątkowych, a także za przestępstwo skarbowe lub przestępstwo udziału w zorganizowanej grupie albo związku mających na celu popełnienie przestępstwa lub przestępstwa skarbowego;
 - spółka komandytowa oraz spółka komandytowo-akcyjna, których komplementariusza prawomocnie nie skazano za przestępstwo popełnione w związku z postępowaniem o udzielenie zamówienia, przestępstwo przeciwko prawom osób wykonujących pracę zarobkową, przestępstwo przeciwko środowisku, przestępstwo przekupstwa, przestępstwo przeciwko obrotowi gospodarczemu lub inne przestępstwo popełnione w celu osiągnięcia korzyści majątkowych, a także za przestępstwo skarbowe lub przestępstwo udziału w zorganizowanej grupie albo związku mających na celu popełnienie przestępstwa lub przestępstwa skarbowego;
 - osoba prawna, której urzędującego członka organu zarządzającego prawomocnie nie skazano za przestępstwo popełnione w związku z postępowaniem o udzielenie zamówienia, przestępstwo przeciwko prawom osób wykonujących pracę zarobkową, przestępstwo przeciwko środowisku, przestępstwo przekupstwa, przestępstwo przeciwko obrotowi gospodarczemu lub inne przestępstwo popełnione w celu osiągnięcia korzyści majątkowych, a także za przestępstwo skarbowe lub przestępstwo udziału w zorganizowanej grupie albo związku mających na celu popełnienie przestępstwa lub przestępstwa skarbowego;
 - podmiot zbiorowy, wobec którego sąd nie orzekł zakazu ubiegania się o zamówienia, na podstawie przepisów o odpowiedzialności podmiotów zbiorowych za czyny zabronione pod groźbą kary;

Dział V. Wykaz oświadczeń i dokumentów, jakie mają dostarczyć Wykonawcy w celu potwierdzenia spełnienia warunków udziału w postępowaniu

1. Celem potwierdzenia spełnienia warunków, o których mowa w art. 22 ust. 1 pkt 1 do 4 ustawy Prawo zamówień publicznych, Wykonawca zobowiązany jest:

- a) złożyć pisemne oświadczenie o spełnianiu warunków – **załącznik Nr 2** do SIWZ;

- b) przedłożyć wykaz wykonanych w okresie ostatnich trzech lat przed dniem wszczęcia postępowania o udzielenie zamówienia, a jeżeli okres prowadzenia działalności jest krótszy – w tym okresie, usług zgodnych z przedmiotem zamówienia – **załącznik Nr 3** do SIWZ, dołączając dokumenty wystawione przez zamawiających, na rzecz których zostały one wykonane a potwierdzające, że wymienione usługi zostały wykonane należycie;
- c) złożyć pisemne oświadczenie, że znajduje się w sytuacji ekonomicznej i finansowej zapewniającej wykonanie niniejszego zamówienia;

Wykonawca może polegać na wiedzy i doświadczeniu, potencjale technicznym, osobach zdolnych do wykonania zamówienia lub zdolnościach finansowych innych podmiotów, niezależnie od charakteru prawnego łączących go z nimi stosunków. Wykonawca w takiej sytuacji zobowiązany jest udowodnić Zamawiającemu, iż będzie dysponował zasobami niezbędnymi do realizacji zamówienia, w szczególności przedstawiając pisemne zobowiązanie tych podmiotów do oddania mu do dyspozycji niezbędnych zasobów na okres korzystania z nich przy wykonywaniu zamówienia.

Jeżeli Wykonawca będzie polegał na zdolnościach finansowych innych podmiotów, wymaga się przedłożenia informacji z banku lub spółdzielczej kasy oszczędnościowo-kredytowej, w których te podmioty posiadają rachunek, potwierdzającej wysokość posiadanych środków finansowych lub zdolność kredytową tych podmiotów.

2. Celem wykazania braku podstaw do wykluczenia z postępowania o udzielenie zamówienia na podstawie art. 24 ust. 1 ustawy Prawo zamówień publicznych, Wykonawca zobowiązany jest:

- a) złożyć pisemne oświadczenie o braku podstaw do wykluczenia – **załącznik Nr 4** do SIWZ;
- b) przedłożyć oryginał lub kserokopię poświadczoną za zgodność z oryginałem aktualnego odpisu z właściwego rejestru, jeżeli odrębne przepisy wymagają wpisu do rejestru, wystawionego nie wcześniej niż 6 miesięcy przed upływem terminu składania ofert, na potwierdzenie braku podstaw do wykluczenia na okoliczność wynikającą z art. 24 ust. 1 pkt 2 ustawy Prawo zamówień publicznych, **a jeżeli Wykonawcą jest osoba fizyczna to oświadczenie w tym zakresie**, tj., że wobec Wykonawcy nie otwarto likwidacji lub nie ogłoszono upadłości;

3. W przypadku Wykonawców występujących wspólnie, do oferty należy dołączyć dokument ustanawiający pełnomocnika do reprezentowania w postępowaniu o udzielenie zamówienia albo reprezentowania w postępowaniu i zawarcia umowy w sprawie zamówienia publicznego /oświadczenie, o którym mowa w pkt 2 a) – zał. Nr 4 do SIWZ, składa każdy wspólnik lub konsorcjant oddzielnie/;

4. Zamawiający wezwie wykonawców, którzy nie złożyli dokumentów potwierdzających spełnienie warunków udziału w postępowaniu, o których mowa w pkt 1, 2 i 3 lub którzy złożyli dokumenty zawierające błędy, do ich uzupełnienia w wyznaczonym terminie, chyba że mimo ich uzupełnienia oferta wykonawcy podlega odrzuceniu lub konieczne będzie unieważnienie postępowania.

Z treści załączonych dokumentów i oświadczeń musi wynikać jednoznacznie, że Wykonawca spełnia wymienione warunki udziału w postępowaniu.

VI. Termin wykonania zamówienia

Wymagany przez zamawiającego termin wykonania zamówienia: **do 31 grudnia 2010r.**

Dział VII. Wadium

1. Każdy wykonawca zobowiązany jest zabezpieczyć swą ofertę wadium w wysokości:

1 755 zł (słownie: jeden tysiąc siedemset pięćdziesiąt pięć złotych)

2. Wadium wnoszone w pieniądzu należy wpłacić przelewem na następujący rachunek Zamawiającego:

BZ WBK S.A. o/Kłódzko 29 1090 2327 0000 0005 9407 7731

3. Wadium wnoszone w innych dopuszczonych przez ustawę Prawo zamówień publicznych formach należy złożyć w oryginale w siedzibie Zamawiającego (pokój 316, III piętro) a do oferty dołączyć kopię dokumentu potwierdzającego wniesienie wadium.

4. Wadium należy wnieść przed upływem terminu składania ofert, przy czym wniesienie wadium w pieniądzu za pomocą przelewu bankowego Zamawiający będzie uważał za skuteczne tylko wówczas, gdy bank prowadzący rachunek Zamawiającego potwierdzi, że otrzymał taki przelew przed upływem terminu składania ofert.

5. Wykonawca zostanie wykluczony z postępowania jeżeli jego oferta przed upływem terminu składania ofert nie zostanie zabezpieczona w wymaganej wysokości.

6. Zamawiający zwróci wadium wszystkim wykonawcom niezwłocznie po wyborze oferty najkorzystniejszej lub unieważnieniu postępowania, z wyjątkiem wykonawcy, którego oferta została wybrana jako najkorzystniejsza.

7. Wykonawcy, którego oferta została wybrana jako najkorzystniejsza, zamawiający zwróci wadium niezwłocznie po zawarciu umowy w sprawie zamówienia publicznego.

8. Zamawiający zwróci niezwłocznie wadium na wniosek wykonawcy, który wycofał ofertę przed upływem terminu składania ofert.

9. Zamawiający zażąda ponownego wniesienia wadium przez wykonawcę, któremu zwrócono wadium, jeżeli w wyniku rozstrzygnięcia odwołania jego oferta została wybrana jako najkorzystniejsza.

10. Zamawiający zwraca wadium wraz z odsetkami wynikającymi z umowy rachunku bankowego, na którym było ono przechowywane, pomniejszone o koszty prowadzenia rachunku bankowego oraz prowizji bankowej za przelew pieniędzy na rachunek bankowy wskazany przez wykonawcę. Zaleca się wskazanie w ofercie nr rachunku bankowego, na który należy dokonać zwrotu.

11. Zamawiający zatrzyma wadium wraz z odsetkami, jeżeli wykonawca, którego oferta została wybrana:

a) odmówił podpisania umowy w sprawie zamówienia publicznego na warunkach określonych w ofercie;

b) zawarcie umowy w sprawie zamówienia publicznego stało się niemożliwe z przyczyn leżących po stronie wykonawcy.

12. Zamawiający zatrzyma wadium wraz z odsetkami, jeżeli wykonawca w odpowiedzi na wezwanie, o którym mowa w art. 26 ust. 3 ustawy p.z.p., nie złożył dokumentów lub oświadczeń, o których mowa w art. 25 ust. 1 ustawy j.w. lub pełnomocnictw, chyba że udowodni, że wynika to z przyczyn nieleżących po jego stronie.

Dział VIII. Wyjaśnienia treści specyfikacji istotnych warunków zamówienia oraz jej modyfikacja

1. Wykonawca może zwrócić się do zamawiającego z wnioskiem o wyjaśnienie treści specyfikacji istotnych warunków zamówienia (SIWZ).
2. Zamawiający udzieli wyjaśnień niezwłocznie, jednak nie później niż na 2 dni przed upływem terminu składania ofert, pod warunkiem, że wniosek o wyjaśnienie treści specyfikacji (SIWZ) wpłynie do Zamawiającego nie później niż do końca dnia, w którym upływa połowa wyznaczonego terminu składania ofert.
3. Jeżeli wniosek o wyjaśnienie treści SIWZ wpłynie po upływie terminu na jego złożenie, lub dotyczy wyjaśnień udzielonych, Zamawiający może udzielić wyjaśnień lub pozostawić wniosek bez rozpoznania.
4. Przedłużenie terminu składania ofert nie wpływa na bieg terminu składania wniosku o wyjaśnienie treści specyfikacji (SIWZ).
5. Treść zapytań wraz z wyjaśnieniami, bez ujawniania źródła zapytania, zamawiający prześle wykonawcom, którym doręczono specyfikację (SIWZ) a także zamieści na własnej stronie internetowej.
6. Zamawiający nie przewiduje zwołania zebrania Wykonawców.
7. W uzasadnionych przypadkach Zamawiający może przed upływem terminu składania ofert zmienić treść specyfikacji (SIWZ). Dokonaną zmianę specyfikacji Zamawiający prześle niezwłocznie wszystkim Wykonawcom, którym przekazano SIWZ oraz udostępni na własnej stronie internetowej.
8. W trakcie postępowania dopuszcza się przekazywanie zawiadomień, oświadczeń, wniosków oraz informacji pisemnie, faksem lub drogą elektroniczną.
Zamawiający preferuje przekazywanie zawiadomień, oświadczeń, wniosków oraz informacji faksem lub drogą elektroniczną. Każda ze stron na żądanie drugiej niezwłocznie potwierdzi fakt ich otrzymania.
9. Osobami uprawnionymi do bezpośredniego kontaktowania się z Wykonawcami są:

* w sprawach proceduralnych postępowania: **Ewa Skiba**, Tel. 74 865 74 19;

* w sprawie przedmiotu zamówienia: **Radosław Bazylewicz, Grzegorz Rarus**
Tel. 74 865 74 32

Dział IX. Sposób obliczenia ceny

1. Wszelkie rozliczenia związane z realizacją zamówienia publicznego, którego dotyczy niniejsza specyfikacja dokonywane będą w złotych polskich.
2. Podana w ofercie cena musi uwzględniać wszystkie wymagania niniejszej SIWZ oraz obejmować wszelkie koszty, jakie poniesie wykonawca, łącznie z naliczeniem odpowiedniej stawki VAT z tytułu należytej oraz zgodnej z obowiązującymi przepisami realizacji przedmiotu zamówienia.

- cena musi być podana w PLN cyfrowo i słownie
- cena może być tylko jedna

2. Cena nie może ulec zmianie przez okres ważności oferty (okresu związania).

Dział X. Wybór oferty najkorzystniejszej

1. W toku badania i oceny ofert Zamawiający może żądać od Wykonawców wyjaśnień dotyczących treści złożonych ofert.
2. Zamawiający poprawi w ofercie oczywiste omyłki pisarskie, oczywiste omyłki rachunkowe, z uwzględnieniem konsekwencji rachunkowych dokonanych poprawek, inne omyłki polegające na niezgodności oferty ze specyfikacją niepowodujące istotnych zmian w treści oferty, niezwłocznie zawiadamiając o tym wykonawcę, którego oferta została poprawiona.
3. Jeżeli oferta zawierać będzie niższą cenę w stosunku do przedmiotu zamówienia, zamawiający zwróci się do wykonawcy o udzielenie w określonym terminie wyjaśnień dotyczących elementów oferty mających wpływ na wysokość ceny. Będą brane liczby zaokrąglone z dokładnością do dwóch miejsc po przecinku.
4. Zamawiający odrzuci ofertę w przypadkach określonych w art. 89 ustawy.
5. Niezwłocznie po wyborze najkorzystniejszej oferty zamawiający jednocześnie zawiadomi wykonawców, którzy złożyli oferty, o:
 - wyborze najkorzystniejszej oferty, podając nazwę, siedzibę i adres tego wykonawcy, którego ofertę wybrano i uzasadnienie jej wyboru;
 - nazwy, siedziby i adresy wykonawców, którzy złożyli oferty wraz z punktacją przyznaną ofertom w każdym kryterium oceny ofert i łączną punktacją;
 - wykonawcach, których oferty zostały odrzucone, podając uzasadnienie faktyczne i prawne;
 - wykonawcach, którzy zostali wykluczeni z postępowania o udzielenie zamówienia, podając uzasadnienie faktyczne i prawne;
 - o terminie, po upływie którego będzie mogła być zawarta umowa na wykonanie zamówienia.Informacje, o których mowa wyżej, zamawiający zamieści również na własnej stronie internetowej oraz udostępni na tablicy ogłoszeń w swojej siedzibie.
6. W przypadku wystąpienia przesłanek, o których mowa w art. 93 ust. 1 i 2 ustawy p.z.p. zamawiający unieważni postępowanie.
7. O unieważnieniu postępowania zamawiający zawiadomi równocześnie wszystkich wykonawców, którzy:
 - ubiegali się o udzielenie zamówienia – w przypadku unieważnienia postępowania przed upływem terminu składania ofert,
 - złożyli oferty – w przypadku unieważnienia postępowania po upływie terminu składania ofert, podając uzasadnienie faktyczne i prawne.Ponadto powyższą informację zamawiający zamieści na własnej stronie internetowej i na tablicy ogłoszeń w swojej siedzibie.
8. Wykonawca pozostaje związany złożoną ofertą przez okres **30 dni**.
9. Bieg terminu związania ofertą rozpoczyna się wraz z upływem terminu składania ofert.

Dział XI. Kryteria oceny ofert i ich znaczenie

Cena oferty brutto – 100 %

- Oferta z najniższą ceną otrzyma 100 pkt
- Każda kolejna oferta otrzyma punkty obliczone wg wzoru:

cena najniższa
----- x 100 pkt x kryterium 100%
cena badanej oferty

Dział XII. Zawarcie umowy

1. Z wykonawcą, którego oferta zostanie uznana za najkorzystniejszą, zamawiający podpisze umowę na warunkach określonych we wzorze umowy (**zał. Nr 7 do SIWZ**) w terminie nie krótszym niż 5 dni od dnia przekazania zawiadomienia o wyborze oferty faksem lub drogą elektroniczną lub 10 dni od dnia przekazania zawiadomienia o wyborze oferty drogą pocztową, nie później jednak niż przed upływem terminu związania ofertą; w przypadku gdy została złożona tylko jedna oferta lub nie odrzucono żadnej oferty oraz nie wykluczono żadnego wykonawcy, zamawiający może zawrzeć umowę w terminie krótszym niż 5/10 dni.
2. W przypadku dokonania wyboru oferty wykonawcy występującego wspólnie, przed przystąpieniem do zawarcia umowy o zamówienie publiczne, zamawiający zażąda umowy regulującej współpracę wykonawców występujących wspólnie. Termin, na jaki została zawarta umowa między wykonawcami nie może być krótszy od terminu określonego na wykonanie zamówienia.
3. Zgodnie z Działem IV ustawy Prawo zamówień publicznych, umowa w sprawie niniejszego zamówienia:
 - a) zostanie zawarta w formie pisemnej,
 - b) mają do niej zastosowanie przepisy kodeksu cywilnego, jeżeli przepisy ustawy p.z.p. nie stanowią inaczej,
 - c) jest jawna i podlega udostępnieniu na zasadach określonych w przepisach o dostępie do informacji publicznej,
 - d) zakres świadczenia wykonawcy wynikający z umowy jest tożsamy z jego zobowiązaniem zawartym w ofercie,
 - e) zostanie zawarta na czas oznaczony.
4. Zakazane są zmiany postanowień zawartej umowy w stosunku do treści oferty, na podstawie której dokonano wyboru wykonawcy.
5. W razie zaistnienia istotnej zmiany okoliczności powodującej, że wykonanie umowy nie leży w interesie publicznym, czego nie można było przewidzieć w chwili zawarcia umowy, zamawiający może odstąpić od umowy. W takim przypadku wykonawca może żądać wyłącznie wynagrodzenia należnego z tytułu wykonania części umowy.

Dział XIII. Postanowienia końcowe

1. W ofercie należy podać producenta i model każdego oferowanego urządzenia a także wszelkie certyfikaty, jeśli takie sprzęt posiada.
2. Wykonawca zapewni wykonie usługi pod adresem Zamawiającego, odpowiednio w Kłodzku, Bystrzycy Kł. i Nowej Rudzie.
3. Koszty transportu i dojazdów poniesie Wykonawca.
4. Zamawiający zastrzega sobie możliwość stosowania kar umownych w przypadkach i w wysokości określonej we wzorze umowy, stanowiącym **załącznik Nr 7** do niniejszej SIWZ. Kary umowne nie wyłączają możliwości dochodzenia odszkodowania uzupełniającego na zasadach ogólnych.

Dział XIV. Pouczenie o środkach ochrony prawnej

1. Wykonawcom oraz innym podmiotom, jeżeli mają lub mieli interes w uzyskaniu zamówienia oraz ponieśli lub mogą ponieść szkodę w wyniku naruszenia przez zamawiającego przepisów ustawy Prawo zamówień publicznych, przysługuje odwołanie wnoszone do Prezesa Krajowej Izby Odwoławczej Urzędu Zamówień Publicznych w Warszawie (adres: 02 - 676 Warszawa, ul. Postępu 17a).
2. Instytucja odwołania została uregulowana w Dziale VI Rozdział 2 ustawy Prawo zamówień publicznych.
3. W niniejszym postępowaniu:
 - na podstawie art. 180 ust. 2 odwołanie przysługuje wyłącznie wobec czynności:
 - opisu sposobu dokonywania oceny spełniania warunków udziału w postępowaniu;
 - wykluczenia odwołującego z postępowania o udzielenie zamówienia;
 - odrzucenia oferty odwołującego;
 - na podstawie art.182 ust. 2 termin na wniesienie odwołania wynosi 5 dni od dnia przesłania informacji o czynności zamawiającego stanowiącej podstawę do złożenia odwołania;
 - wysokość wpisu od odwołania wynosi 7 500 zł,-
4. Na orzeczenie Krajowej Izby Odwoławczej stronom przysługuje skarga do sądu.
5. Instytucja skargi do sądu została uregulowana w Dziale VI Rozdział 3 ustawy Prawo zamówień publicznych.

Dział XV. Składanie i otwarcie ofert

1. Ofertę należy złożyć w sekretariacie Powiatowego Urzędu Pracy w Kłodzku, ul. Okrzei 8, w terminie do dnia **20.12.2010r.** do godz. **10:00**.
2. Za termin złożenia oferty uważa się termin jej dotarcia do zamawiającego. Fakt dostarczenia oferty potwierdzi pracownik PUP datownikiem i wpisem godziny.

3. Oferty wniesione po terminie zostaną niezwłocznie zwrócone wykonawcom bez otwierania.
4. Z zawartością ofert nie można zapoznać się przed upływem terminu ich otwarcia.
5. Otwarcie ofert odbędzie się w dniu **20.12.2010r.** o godz. **10:30** w siedzibie Powiatowego Urzędu Pracy w Kłodzku, ul. Okrzei 8, pokój nr 307 - III piętro.
6. Postępowanie o udzielenie zamówienia będzie przeprowadzone przez komisję przetargową powołaną przez Dyrektora Urzędu Zarządzeniem Nr 8 z dnia 22.02.2010r.
7. Postępowanie toczyć się będzie z podziałem na część jawną i niejawną.
8. W części jawnej na posiedzeniu otwarcia ofert Zamawiający bezpośrednio przed otwarciem ofert poda kwotę, jaką zamierza przeznaczyć na sfinansowanie zamówienia. Następnie zamawiający otworzy koperty z ofertami i ogłosi nazwę i adres wykonawcy, którego oferta jest otwierana, a także informacje dotyczące ceny oferty i terminu wykonania zamówienia – zawartych w ofercie.
9. Informacje, o których mowa w pkt 8 zamawiający przekaze niezwłocznie wykonawcom, którzy nie byli obecni przy otwarciu ofert, na ich wniosek.

Załączniki:

1. oferta cenowa – zał. Nr 1 do SIWZ
2. oświadczenie Wykonawcy o spełnianiu warunków udziału w postępowaniu – zał. Nr 2 do SIWZ
3. wykaz zrealizowanych usług – zał. Nr 3 do SIWZ
4. oświadczenie Wykonawcy o braku podstaw do wykluczenia – zał. Nr 4 do SIWZ
5. szczegółowy opis przedmiotu zamówienia – zał. Nr 5 do SIWZ
6. wykaz techniczny – zał. Nr 6 do SIWZ
7. projekt umowy – zał. Nr 7 do SIWZ

.....
(pieczęć wykonawcy)

OFERTA CENOWA

W odpowiedzi na ogłoszenie o przetargu nieograniczonym na.....

.....

.....

składam niniejszą ofertę.

1. Oferuję wykonanie zamówienia zgodnie z opisem przedmiotu zamówienia za cenę netto:

..... plus należny podatek VAT w wysokości

co czyni łącznie cenę brutto (słownie:

.....)

(Podana cena obliczona jest wg wykazu technicznego stanowiącego załącznik Nr 6 do niniejszej specyfikacji istotnych warunków zamówienia)

2. Wykonam przedmiot zamówienia w terminie do dnia

3. Oświadczam, że jestem związany niniejszą ofertą przez okres 30 dni od upływu terminu składania ofert.

4. Akceptuję projekt umowy zawarty w załączniku Nr 7 do SIWZ.

5. W razie wybrania mojej oferty zobowiązuję się do podpisania umowy w miejscu i terminie określonym przez zamawiającego.

....., dnia

.....
(podpis przedstawiciela lub osoby upoważnionej)

.....
(pieczęć wykonawcy)

OŚWIADCZENIE
O SPEŁNIANIU WARUNKÓW UDZIAŁU W POSTĘPOWANIU
wynikających z art. 22 ust.1 ustawy Prawo zamówień publicznych

.....
.....
(nazwa Wykonawcy)

Ubiegając się o udzielenie zamówienia publicznego:

dostawa , montaż i konfiguracja zintegrowanego systemu zarządzającego ruchem klientów w Powiatowym Urzędzie Pracy w Kłodzku oraz jego Filach w Bystrzycy Kł. i Nowej Rudzie

Nr zamówienia: KO-ES-271/8/2010

Oświadczam/y, że spełniam/y wymogi, o których mowa w art. 22 ust. 1 ustawy Prawo zamówień publicznych, tj.:

1. posiadam/y uprawnienia do wykonywania określonej działalności lub czynności, jeżeli przepisy prawa nakładają obowiązek ich posiadania;
2. posiadam/y wiedzę i doświadczenie w zakresie przedmiotu zamówienia;
3. dysponuję/jemy odpowiednim potencjałem technicznym oraz osobami zdolnymi do wykonania zamówienia;
4. znajduję/ jemy się w sytuacji ekonomicznej i finansowej zapewniającej wykonanie zamówienia.

Jednocześnie stwierdzam/y, iż jestem/y świadomy/i o odpowiedzialności karnej za składanie fałszywych oświadczeń.

....., dnia,
(miejscowość)

.....
(podpis osoby/osób upoważnionej/ych)
do reprezentowania wykonawcy

.....
(pieczęć wykonawcy)

WYKAZ ZREALIZOWANYCH W OKRESIE OSTATNICH 3 LAT USŁUG

Lp	Odbiorca (nazwa, adres firmy)	Przedmiot wykonanej usługi (wraz ze wskazaniem ilości obsługiwanych stanowisk)	Data wykonania usługi	Wartość usługi

Załączam dokumenty potwierdzające należyte wykonanie wyszczególnionych w tabeli zamówień.

(Za dokumenty potwierdzające j.w., Zamawiający przyjmie: referencje, protokoły odbioru lub inne dokumenty, z których treści wynika, iż przedstawione w wykazie usługi zostały wykonane należyście)

....., dnia.....
(miejsowość)

.....
(podpis osoby/osób upoważnionej/ych)
do reprezentowania wykonawcy

.....
(pieczęć wykonawcy)

OŚWIADCZENIE WYKONAWCY
O NIEPODLEGANIU WYKLUCZENIU Z POSTĘPOWANIA
wynikających z art. 24 ust.1 ustawy Prawo zamówień publicznych

Dotyczy postępowania o udzielenie zamówienia publicznego prowadzonego w trybie przetargu nieograniczonego na:

dostawę , montaż i konfigurację zintegrowanego systemu zarządzającego ruchem klientów w Powiatowym Urzędzie Pracy w Kłodzku oraz jego Filach w Bystrzycy Kł. i Nowej Rudzie

Nr zamówienia: KO-ES-271/8/2010

Oświadczam, że wobec:

.....
(wpisać nazwę wykonawcy)

nie zachodzą okoliczności skutkujące wykluczeniem z postępowania określone w art. 24 ust.1 ustawy z dnia 29 stycznia 2004r. Prawo zamówień publicznych (tekst jednolity: Dz.U. z 2010r. Nr 113, poz. 759 z późn.zm.).

Jednocześnie stwierdzam/y, iż jestem/y świadomy/i o odpowiedzialności karnej za składanie fałszywych oświadczeń.

....., dnia,
(miejsowość)

.....
(podpis osoby/osób upoważnionej/ych)
do reprezentowania wykonawcy

Opis przedmiotu zamówienia

Przedmiotem zamówienia jest: dostawa, montaż i uruchomienie zintegrowanego systemu zarządzającego ruchem klientów w Powiatowym Urzędzie Pracy w Kłodzku oraz jego Filiach w Bystrzycy Kłodzkiej i Nowej Rudzie

1. Wymagania ogólne.

- a. System będzie obejmować **30 stanowisk pracy** z podziałem na zagadnienia tematyczne zgodne z załączonymi planami placówek.
- b. Elementy systemu usytuowane będą w miejscach wskazanych przez Zamawiającego.
- c. W ramach zamówienia Wykonawca będzie zobowiązany do przeszkolenia pracowników Zamawiającego w zakresie obsługi i konfiguracji systemu oraz dostarczenia stosownych instrukcji obsługi w języku polskim.

2. Elementy składowe systemu.

Wykonawca będzie zobowiązany dostarczyć:

- a. Jednostka sterująca z zainstalowanym systemem operacyjnym Windows XP i oprogramowaniem realizującym funkcje związane z zarządzaniem kolejkami oraz produkcją i projekcją treści informacyjnych emitowanych na monitorach.
- b. Wyświetlacze grupowe LED z elementami mocującymi umieszczone w miejscach wskazanych przez Zamawiającego.

Wyświetlacz grupowy o następujących parametrach:

- 8 znakowe pole LED, wys. min. 110 mm;
- obudowa wyświetlacza powinna być wykonana z tworzywa sztucznego lub metalu w kolorze szarym;
- kolor wyświetlania LED: czerwony;
- tabliczka opisowa - kolor opisów na tabliczce: biały;
- tabliczka powinna być mocowana lub zintegrowana z obudową i wyświetlaczem (w zależności od potrzeby) poniżej bądź powyżej wyświetlacza.

Wyświetlacze będą mocowane do stropu lub ściany nad drzwiami pokoi obsługi. Wymiary wyświetlaczy mogą się nieznacznie różnić od podanych.

- c. Terminale stanowiskowe (oprogramowanie instalowane na komputerze konsultanta umożliwiające przywoływanie interesantów do stanowisk obsługi). Oprogramowanie musi działać poprawnie na komputerach klasy PC wyposażonych w systemy operacyjne Microsoft Windows 98, NT, 2000, XP lub Vista. Oprogramowanie musi komunikować się z serwerem za pomocą protokołu TCP/IP z możliwością ustawienia dowolnego portu komunikacji.
- d. Automaty biletowe. Bilety powinny być wykonane w postaci papierowej rolki. Rolka powinna umożliwiać wydrukowanie co najmniej 1000 numerków w konfiguracji najkrótszego biletu. Bilety powinny być oddzielane poprzez urządzenie ułatwiające pobieranie numerków np. poprzez ich odcinanie.
- e. Oprogramowanie spełniające warunki określone w szczegółowym opisie funkcjonowania systemu.

- f. Osprzęt sieciowy w zakresie niezbędnym do połączenia elementów systemu wraz z materiałami (kable, korytka, gniazda itp.) oraz inne urządzenia np. zasilacze niezbędne do uruchomienia systemu.

3. Prace związane z uruchamianiem systemu.

Wykonawca wykona:

- a. Sieć łączącą urządzenia wchodzące w skład systemu w zakresie niezbędnym do jego prawidłowego działania.
- b. Konfigurację systemu zgodnie z zaleceniami Zamawiającego.
- c. Uruchomienie systemu.
- d. Szkolenie personelu w podstawowym zakresie użytkownika systemu.
- e. Szkolenie kierownictwa w rozszerzonym zakresie użytkownika systemu.
- f. Szkolenie administratora systemu w zakresie konfiguracji i użytkowania systemu.

4. Szczegółowy opis funkcjonowania systemu.

System będzie zainstalowany w 3 lokalizacjach działających niezależnie:

- a. Urząd Pracy w Kłodzku, ul. Okrzei 8
- b. Filia w Bystrzycy Kłodzkiej, ul. Sienkiewicza 6
- c. Filia w Nowej Rudzie, ul. Piłsudskiego 14

Musi istnieć możliwość integracji i centralizacji systemów na poziomie statystyk, konfiguracji kolejek (grupy usług) oraz zarządzania użytkownikami.

a. Serwer systemu

Serwer systemu musi być wbudowany w automat biletowy bez konieczności wykorzystania serwerowni Zamawiającego.

Minimalne wymagania:

Procesor: Intel Atom 230 1,6GHz

System Operacyjny: Windows XP/Vista/W7

Płyta główna: z chipsetem SIS672+SIS968

Pamięć operacyjna: 1 GB DDR2

Dysk twardy: 160 GB 2,5"

Karta graficzna: zintegrowana SIS307DV

Zintegrowana karta dźwiękowa: TAK

Zintegrowana karta sieciowa: TAK

Porty: DVI-I, 4xUSB 2.0, LAN, Audio Jack, 2xUSB 2.0, 2xAudio Jack

Obudowa: Czarna lub biała, zasilacz zewnętrzny.

Możliwość montażu z tyłu monitora LCD

b. Automaty biletowe.

Wyposażone w pole dotykowe co najmniej 17 cali.

Technologia: SAW

Przekątna: 17"

Przejrzyistość: 90%~92%

Twardość: 7 w skali Mohsa

Wymagana siła dotyku: 100g

Trwałość: 50000000 dotknięć na punkt bez potrzeby kalibracji

Pobranie biletu z automatu biletowego powinno się odbywać poprzez dotyk pola, przy którym będzie znajdował się opis grup usług. Każdy z automatów w ramach jednej placówki (jeśli zainstalowanych jest więcej niż jeden) musi posiadać możliwość drukowania biletów do każdej z grup. Przykład: Po wydrukowaniu biletu w gr. pierwszej z numerem np. A102 przez automat nr 1, następny klient pobierający bilet w tej samej grupie z automatu nr 2 powinien otrzymać bilet z numerem A103 itd.

Automat biletowy musi drukować na bilecie:

- numer kolejnego klienta,
- liczbę czekających osób w danej grupie roboczej,
- datę i godzinę wydania biletu,
- możliwość wydruku krótkiego dowolnego tekstu oraz grafiki.

Automat biletowy musi być zdolny do wydrukowania biletu o dowolnej (konfigurowalnej) długości według wymagań Zamawiającego. Szerokość biletu powinna być nie mniejsza niż 75mm.

Technologia druku biletów: termiczna

Drukowane teksty powinny zawierać polskie znaki literowe.

Automaty biletowe muszą być dostosowane do obsługi przez osoby niepełnosprawne, tj.: od strony przedniej brak wystających elementów ponad 5 cm względem dolnej krawędzi ekranu,

c. Oprogramowanie dla wyświetlaczy głównych LCD

Projekcja treści informacyjnych musi być zsynchronizowana z system zarządzającym ruchem klientów tak, by istniała możliwość realizacji dwóch funkcji jednocześnie:

- Wyświetlania bieżących treści informacyjnych i komunikatów dla klientów,
- Wyświetlania bieżących informacji o stanie kolejki i kolejności przywoływania do poszczególnych stanowisk obsługi np. **678 14 ←**. Informacja ta musi dotyczyć wszystkich grup usług jednocześnie.

Program sterujący dystrybucją informacji wyświetlanych na monitorach, musi umożliwiać użytkownikowi podział powierzchni ekranu na przynajmniej trzy pola informacyjne: pole z informacjami edytowanymi przez użytkownika, pole z informacjami systemowymi o stanie kolejki, pole z np. ruchomym paskiem tekstowym. Zmiana treści emitowanych obrazów musi się odbywać z wybranego komputera sterującego znajdującego się w sieci urzędu.

Oprogramowanie zostanie zainstalowane na 4 komputerach zainstalowanych przy monitorach LCD, które dostarczy Zamawiający.

d. Wyświetlacze LED.

Informacje o kolejności przywoływania interesantów do stanowiska (czterocyfrowy numer interesanta np. B347) powinny być wyświetlane na panelach LED umieszczonych w obszarze oczekiwania i wyświetlających informacje o aktualnie obsługiwanym numerze w poszczególnych grupach: 4-cyfrowy numer klienta, spacja rozdzielająca oraz 2-cyfrowy numer stanowiska wraz ze strzałką wskazującą jego lokalizację np. **A007 → 11** lub **14 ← B678**. Musi istnieć możliwość wyświetlania przez każdy wyświetlacz stanowiskowy i grupowy informacji z każdej grupy usług tak, aby zmiana numeru odbywała się automatycznie w zależności od tego z jakiej grupy przywoływany jest klient.

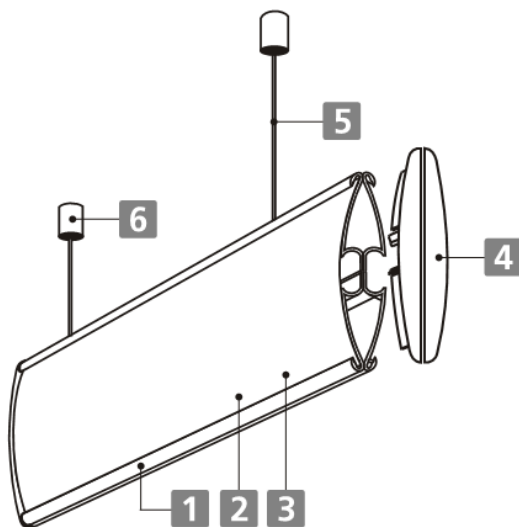
e. Terminale stanowiskowe.

- System musi zapewnić możliwość przywoływania interesantów do stanowisk za pomocą programowych terminali stanowiskowych. Funkcjonalność terminalu powinna dawać możliwość realizacji wszystkich funkcji związanych z procesem obsługi. Terminale muszą umożliwiać w szczególności:

- przywołanie klienta,
- wyłączenie stanowiska z pracy (wylogowanie),
- przerwanie obsługi danego klienta w celu weryfikacji i sprawdzenia dokumentów,
- zapisanie w pamięci systemu dowolnego numeru klienta i ponowne przywołanie z tym samym numerem z możliwością obsłużenia w międzyczasie innych klientów;
- odesłanie klienta do kolejki do dowolnej grupy w dowolnie wybrany sposób: na początek, na koniec, jeśli sprawa wymaga załatwienia przez innego pracownika;
- rejestrowanie rodzajów operacji wyszczególnionych w ramach grup usług, wykonywanych na danym stanowisku;
- logowanie się pracowników do systemu poprzez wprowadzenie osobistego kodu, co ma umożliwić m.in. przypisanie danych statystycznych konkretnej osobie i analizę pracy personelu na podstawie indywidualnych raportów statystycznych.

f. Tabliczki z opisem stanowiska

Tabliczka powinna być wykonana z metalu, aluminium lub tworzywa podobnego. Przęd (osłona) wykonana z przezroczystego materiału z pleksi lub podobnego, antyrefleksyjnego. Tabliczka będzie montowana do sufitu i podwieszona nie niżej niż 2.2 m od podłogi (ze względu na różną wysokość stropu w pomieszczeniach). Tabliczka powinna być wyposażona w komplet zaślepek z tworzywa oraz elementów maskujących system podwieszania. Musi istnieć możliwość samodzielnej, prostej wymiany wydrukowanej treści w tabliczce. Kształt tabliczki jak na ilustracji lub zbliżony. Wymiary: długość 700mm, wysokość 122mm, grubość 11,5mm



Przekrój profilu:



Opis rysunku:

1. Konstrukcja – profil aluminiowy
2. Wkładka PCV – biała, matowa
3. Wkładka PCV – przezroczysta, antyrefleksyjna
4. Komplet zaślepek z tworzywa
5. Linka stalowa
6. Element maskujący system podwieszania

g. Oprogramowanie.

- Program sterujący pracą systemu zarządzania obsługą klientów, jak i produkcji obrazów informacyjnych i ich projekcji na monitorach LCD - powinien stanowić integralną całość i funkcjonować w środowisku Windows (Windows 2000/NT/XP).
- System musi być sterowany przez komputer wbudowany w jedno z urządzeń wydających bilety.
- System musi mieć możliwość pracy w sieci lokalnej, w celu przekazywania on-line pełnych informacji o postępie załatwiania interesantów, pracy stanowisk itp.

- W przypadku zaniku napięcia i ponownym uruchomieniu komputera system musi zapewnić automatyczne uruchomienie, z utrzymaniem ciągłości kolejki.
- System musi umożliwiać dowolny transfer klientów pomiędzy różnymi grupami spraw bez konieczności ponownego pobierania biletu oraz możliwość przerywania na pewien czas obsługi danego klienta i obsługiwanie w czasie tej przerwy innych klientów.
- Każdemu przywołaniu klienta do obsługi może (opcja włączenia lub wyłączenia) towarzyszyć komunikat głosowy typu np. „NUMER CZTERY STANOWISKO SIEDEM”.

5. Wymagania dotyczące statystyk.

System musi mieć możliwość zbierania i przetwarzania wszelkich danych statystycznych o pracy Urzędu, w szczególności:

- ilość wykonywanych operacji w podziale na rodzaje, stanowiska obsługi oraz personel w określonym przedziale czasu,
- wydajność pracy poszczególnych pracowników indywidualnie (liczba obsłużonych klientów),
- czasy oczekiwania na obsługę,
- czasy obsługi klientów,
- drukowanie raportów statystycznych musi być dostępne w trybie ręcznym,
- program statystyczny musi być w języku polskim,
- przechowywanie danych statystycznych przez przynajmniej 12 miesięcy,
- program musi mieć możliwość przenoszenia danych do programu MS Excel.

6. Gwarancja.

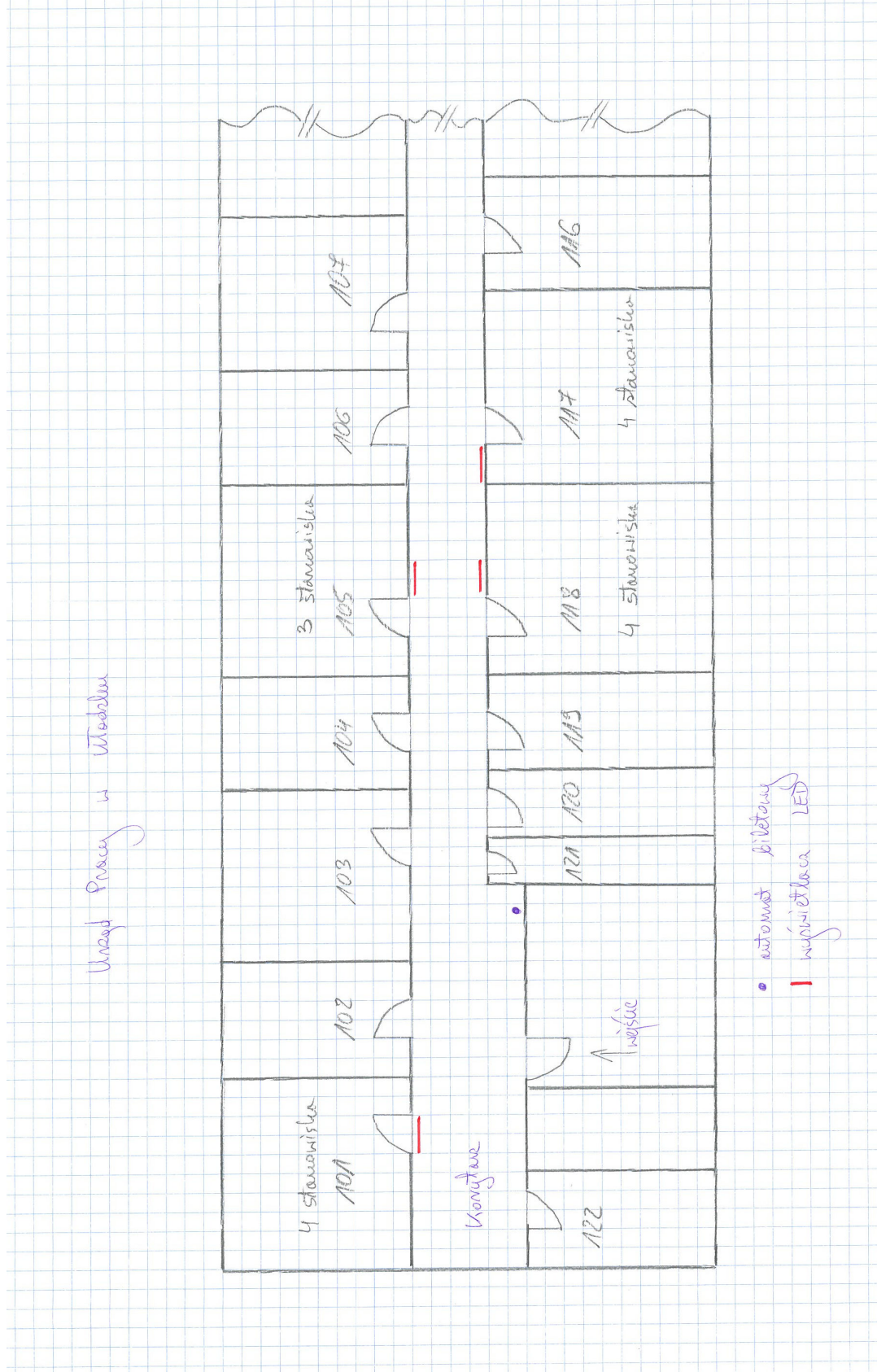
Wykonawca udzieli 24 m-cy gwarancji oraz zapewni nieodpłatny serwis techniczny (wkalkulowany w cenę oferty) obejmujący: doradztwo techniczno – eksploatacyjne, okresowe przeglądy i regulacje zgodne z wymogami producenta oraz usuwanie powstałych wad w okresie udzielonej gwarancji.

7. Materiały eksploatacyjne.

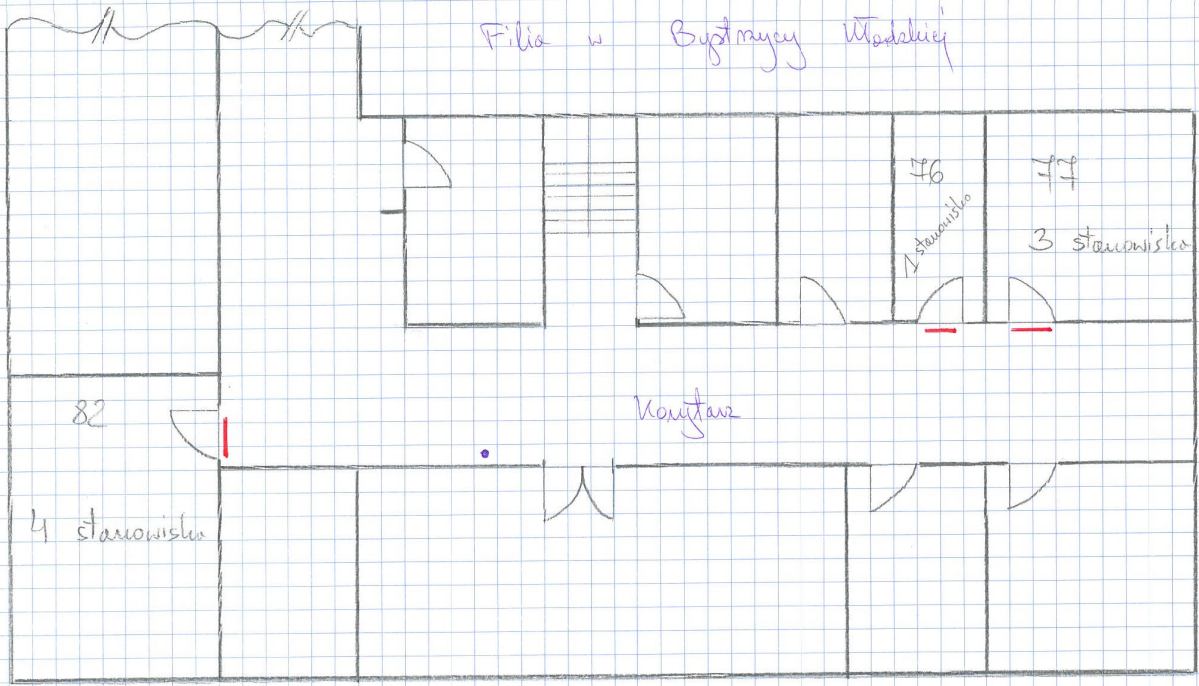
Materiały eksploatacyjne, a w szczególności papier do automatów biletowych, muszą być ogólnodostępne na rynku, bez konieczności nabywania ich u producenta lub dystrybutora systemu.

Wykonawca dostarczy materiały eksploatacyjne (papier do drukarek biletów) w przewidywanej ilości ich zużycia (około 6000 biletów miesięcznie) w okresie świadczenia gwarancji. W razie zużycia przez Zamawiającego dostarczonych materiałów eksploatacyjnych przed końcem okresu gwarancyjnego, Wykonawca jest zobowiązany do ich uzupełnienia w ilości niezbędnej do zapewnienia prawidłowego i nieprzerwanego działania systemu.

Podane plany są orientacyjnymi schematami rozmieszczenia elementów systemu kolejowego i nie stanowią dokładnego odzwierciedlenia planów budynku w Powiatowym Urzędzie Pracy w Kłodzku oraz jego filiach w Nowej Rudzie i Bystrzycy Kłodzkiej

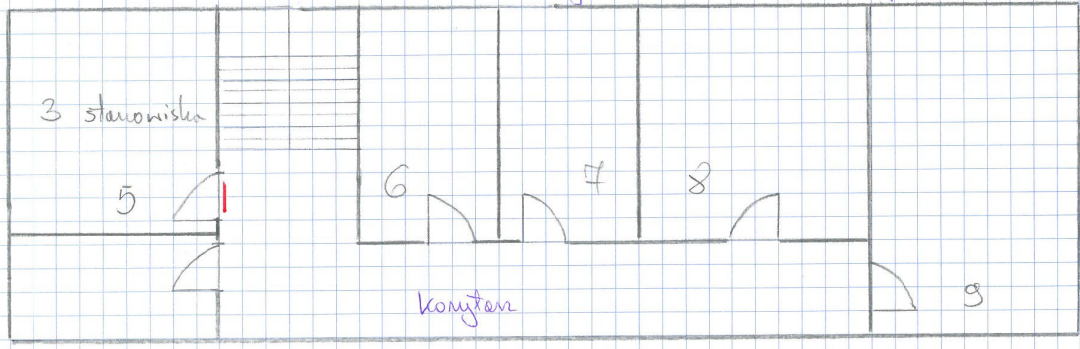


Filia w Bystrzycy Miedzkiej

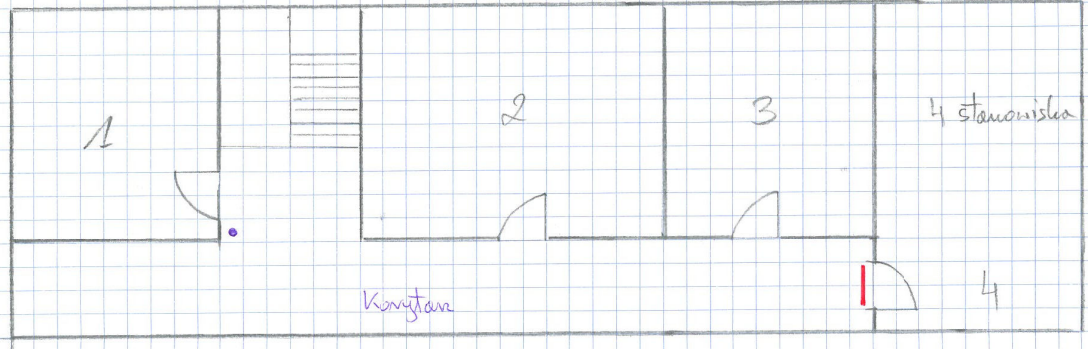


- automat biletowy
- | wyświetlacz LED

Filia w Nowej Rudzie - piwno pierwsze



Filia w Nowej Rudzie - parter



- automat biletowy
- | wyświetlacz LED

WYKAZ TECHNICZNY

Wykonawca wypełnia kolumny od 2 do 5.

<i>Nazwa</i>	<i>Ilość sztuk</i>	<i>Cena jednostkowa</i>	<i>Wartość netto (1 x 2)</i>	<i>Wartość VAT</i>	<i>Wartość brutto (3 + 4)</i>
0	1	2	3	4	5
Sprzęt:					
1. automat biletowy	3				
2. wyświetlacz LED 8 znaków	9				
3. tabliczka opisowa dla wyświetlacza LED	9				
Oprogramowanie:					
1. aplikacja - serwer	3				
2. terminal stanowiskowy programowy	30				
3. aplikacja – przywołanie głosowe	3				
4. aplikacja - media	4				
5. aplikacja – centralne zarządzanie	1				
Inne:					
1. tabliczka opisowa dla stanowiska	30				
2. materiał eksploatacyjny (rolka powinna umożliwić wydrukowanie co najmniej 1000 numerów w konfiguracji najkrótszego biletu)	160				
Szkolenia:					
1. dla użytkowników terminali	3				
2. dla kierownictwa	3				
3. dla administratorów	1				
RAZEM:					

.....
(podpis i pieczęć wykonawcy)

PROJEKT UMOWY

UMOWA Nr

zawarta w dniu pomiędzy Dyrektorem Powiatowego Urzędu Pracy w Kłodzku, Panem **Krzysztofem Bolisęgą**, zwanym w dalszej części umowy „Zamawiającym” a, zwanym w dalszej części umowy „Wykonawcą”.

§ 1

1. Przedmiotem umowy jest dostawa, montaż i konfiguracja zintegrowanego systemu zarządzającego ruchem klientów w Powiatowym Urzędzie Pracy w Kłodzku oraz jego Filiach w Bystrzycy Kłodzkiej i Nowej Rudzie o parametrach i w ilości wskazanej w szczegółowym opisie przedmiotu zamówienia, stanowiącym załącznik Nr 5 do SIWZ oraz w wykazie technicznym, stanowiącym załącznik nr 6 do SIWZ.
2. Przedmiot zamówienia, o którym mowa w ust.1 został udzielony Wykonawcy w ramach postępowania w trybie przetargu nieograniczonego przeprowadzonego zgodnie z ustawą z dnia 29 stycznia 2004 r. Prawo zamówień publicznych (tekst jednolity: Dz.U. z 2010r., Nr 113, poz. 759 ze zmian.).
3. Oferta Wykonawcy jest zgodna z opisem przedmiotu zamówienia.
4. Zamawiający ustalił w trakcie postępowania, że Wykonawca złożył stosowne oświadczenie, iż posiada uprawnienia oraz odpowiednie kwalifikacje i warunki do należytego wykonania zlecenia.

§ 2

1. Przedmiot zamówienia, o którym mowa w § 1 ust. 1, Wykonawca dostarczy do miejsca wskazanego przez Zamawiającego najpóźniej do dnia 31 grudnia 2010r.
2. Instalacja i uruchomienie systemu zarządzania ruchem klientów nastąpi za obopólną zgodą w czasie uzgodnionym przez obie strony, nie później niż do dnia 28 lutego 2011 roku.
3. Obowiązek przygotowania protokołu odbioru systemu, zawierającego nazwę i numery seryjne dostarczonego sprzętu oraz prac związanych z montażem, konfiguracją i szkoleniami, spoczywa na Wykonawcy.
4. Przedmiot zamówienia będzie dostarczony do Zamawiającego na koszt Wykonawcy.

§ 3

1. Ceny jednostkowe przedmiotu zamówienia strony ustalają zgodnie z przyjętą ofertą, wybraną w postępowaniu przetargowym, o którym mowa w § 1 pkt 2.
2. Zamawiający dokona zapłaty ceny za usługę w kwocie brutto (słownie:) zgodnej z przedłożoną ofertą.
3. Należność Zamawiający ureguluje przelewem na konto Wykonawcy w terminie 14 dni od dnia otrzymania faktury.

§ 4

1. Wykonawca zobowiązuje się do dokonywania w siedzibie zamawiającego bezpłatnych napraw zainstalowanego systemu zarządzania ruchem klientów przez okres udzielonej na niego gwarancji, tj.: 24 miesięcy.
2. W razie zużycia dostarczonych materiałów eksploatacyjnych przed końcem okresu gwarancyjnego, Wykonawca zobowiązany jest do ich uzupełnienia w ilości niezbędnej do zapewnienia prawidłowego i nieprzerwanego działania systemu.
3. Wykonawca zobowiązuje się do przystąpienia do usunięcia zgłoszonej przez Zamawiającego usterki (awarii) w ciągu 24h od momentu zgłoszenia.
4. Wykonawca zobowiązuje się do usunięcia usterki (awarii) w terminie 3 dni roboczych, a w razie przekroczenia tego terminu Wykonawca zapewni sprzęt zastępczy o parametrach nie gorszych od uszkodzonego oraz zapewni jego dostawę, montaż i konfigurację na własny koszt.
5. W przypadku nie dokonania naprawy sprzętu w terminie 3 dni, Zamawiający naliczy karę umowną w wysokości 50 zł,- za każdy dzień zwłoki. Zwłoka powstaje czwartego dnia licząc od dnia przystąpienia do naprawy.
6. Kary umowne za zwłokę w naprawie systemu, o których mowa w ust. 5 dotyczą napraw gwarancyjnych.
7. W przypadku odmowy wykonania naprawy lub przekroczenia terminu naprawy powyżej 7 dni, Zamawiający zastrzega sobie prawo wykonania naprawy przez innego serwisanta na rachunek Wykonawcy bez odrębnego wezwania do naprawy.
8. Kary umowne nie wyłączają możliwości dochodzenia odszkodowania uzupełniającego na zasadach ogólnych, gdy kary umowne nie pokrywają szkody wyrządzonej Zamawiającemu.

§ 5

Zakazane są zmiany postanowień zawartej umowy w stosunku do treści oferty, na podstawie której dokonano wyboru wykonawcy.

§ 6

W sprawach nie uregulowanych umową mają zastosowanie przepisy kodeksu cywilnego oraz ustawy Prawo zamówień publicznych.

§ 7

Spory mogące wyniknąć w trakcie realizacji niniejszej umowy będą rozstrzygane przez sąd powszechny właściwy dla siedziby zamawiającego.

§ 8

Umowę sporządzono w dwóch jednobrzmiących egzemplarzach, po jednym dla każdej strony.

ZAMAWIAJĄCY:

WYKONAWCA:

1.
(kontrasygnata Głównego Księgowego)

1.

2.

2.